



AÐALSKIPULAG HAFNARFJARÐAR 2013-2025

**SAMRÆMING VATNSVERNDARSVÆÐA VIÐ VATNSVERND Á
HÖFUÐBORGARSVÆÐINU**

BREYTING Á AÐALSKIPULAGI

LÝSING Á SKIPULAGSVERKEFNI

SAMKVÆMT 1. MGR. 30. GR. SKIPULAGSLAGA NR. 123/2010

15.09.2016

UNNIÐ FYRIR HAFNARFJARÐARBÆ



HAFNARFJÖRÐUR



1 Inngangur, forsendur og viðfangsefni

Bæjarstjórn Hafnarfjarðarbæjar hefur lagt til að Aðalskipulagi Hafnarfjarðar 2013-2025 verði breytt til samræmis við Svæðisskipulag höfuðborgarsvæðisins 2015-2040 um afmörkun verndarsvæða vatnsbóla innan lögsagnarumdæma Mosfellsbæjar, Reykjavíkurborgar, Seltjarnarnessbæjar, Kópavogskaupstaðar, Garðabæjar og Hafnarfjarðarkaupstaðar, nr. 555 frá 19. júní 2015. Engar breytingar verða á vatnsverndarsvæðum í landi Hafnarfjarðar í Krýsuvík.

Vatnsvernd á höfuðborgarsvæðinu, sem samanstendur af samþykkt um verndarsvæði vatnsbóla og afmörkun þeirra samkv. 25. gr. laga nr. 7/1998 um hollustuhætti og mengunarvarnir, 12. gr. reglugerðar nr. 796/1999 um varnir gegn mengun vatns og 9. gr. reglugerðar nr. 536/2001 um neysluvatn, hefur verið auglýst og samþykkt af sveitarstjórnnum og heilbrigðisnefnum á svæðinu.

Hafin er vinna við deiliskipulag fyrir Kaldársel, Kaldárbotna og Gjárnar og nær það yfir allt brunnsvæði Kaldárbotna auk hluta grannsvæðis og öryggissvæðis. Deiliskipulagið er unnið í samræmi við gildandi vatnsvernd á höfuðborgarsvæðinu og þarf því að samræma aðalskipulagið áður en deiliskipulagið verður samþykkt. Ekki er gert ráð fyrir matsskyldum framkvæmdum í deiliskipulaginu.

2 Efni og umfang breytingar á aðalskipulagi

Breyting á Aðalskipulagi Hafnarfjarðar 2013-2025 fellst í því að samræma afmörkun verndarsvæða vatnsbóla innan marka Hafnarfjarðarbæjar við Svæðisskipulag höfuðborgarsvæðisins 2015-2040 um afmörkun verndarsvæða vatnsbóla innan lögsagnarumdæma Mosfellsbæjar, Reykjavíkurborgar, Seltjarnarnessbæjar, Kópavogskaupstaðar, Garðabæjar og Hafnarfjarðarkaupstaðar, nr. 555 frá 19. júní 2015.

Breyting á vatnsverndarmörkum innan lögsagnarumdæmis Hafnarfjarðar er aðallega tilkomin vegna þess að brunnsvæði við Straumsel (VB3) er fellt út og því færast mörk vatnsverndar til suðurs sem nemur áhrifasvæðis þess.

Einnig verða breytingar á brunnsvæði í Mygludölum (VB2).

Við breytinguna breytast heildar brunnsvæði í landi Hafnarfjarðar úr 141 ha í 65,2 ha.

Vatnsvernd fjarsvæðis upplands (VF1) minnkar úr 699 ha í 546 ha og vatnsvernd grannsvæði upplands (VG1) minnkar úr 4895 ha í 1099 ha. Einnig er samkvæmt svæðisskipulaginu skilgreindur nýr flokkur vatnsverndar í landi Hafnarfjarðar, þ.e. öryggissvæði vegna grunnvatns VÖ1 sem er 102 ha að stærð.

3 Upplýsingar og staðhættir

Vatnsverndin í upplandi Hafnarfjarðar er að stærstum hluta innan marka friðlýstra svæða, hverfisverndar og óbyggðra svæða. Innan grann- og fjarsvæða eru svæði einnig skilgreind sem

frístundabyggð, samfélagsþjónusta (Kaldársel), skógræktar- og landgræðslusvæði, opin svæði og efnistökusvæði auk þess að vera vinsælt útivistarsvæði.

4 Skipulagsleg staða

4.1 Svæðisskipulag höfuðborgarsvæðisins 2015-2040 - vatnsvernd á höfuðborgarsvæðinu

Afmörkun verndarsvæða innan marka Hafnarfjarðar er breytt auk þess að nýr flokkur, öryggissvæði, er bætt við í vatnsvernd á Höfuðborgarsvæðinu 2015-2040. Í grein 3.13 er eftirfarandi skilgreining á öryggissvæðum:

Öryggissvæði eru utan aðrennslissvæða grunnvatns til vatnsbóla og liggja eftir jöðrum brunna, grann- og fjarsvæða. Þau eru skilgreind á svæðum þar sem mengun er talin mögulega geta borist af yfirborði með írennsli til grunnvatns og dreifst með grunnvatnsstraumum til vatnsbóla. Gæta þarf viðunandi öryggis við ákvörðun um nýtingu svæðis sem og hönnun og gerða mannvirkja og mengunarvarna. Öryggissvæðum er skipt í tvo flokka eftir eðli svæðisins.

a) Öryggissvæði vegna grunnvatns:

Svæði þar sem talið er að efni sem berast í jörð geti mögulega borist í grunnvatn og þaðan inn á áhrifasvæði vatnstökustaða.

b) Öryggissvæði vegna yfirborðsvatns:

Svæði þar sem talið er að mengun á yfirborði geti mögulega borist inn á áhrifasvæði vatnstökustaða.

Innan marka Hafnarfjarðar er um að ræða öryggissvæði vegna grunnvatns.

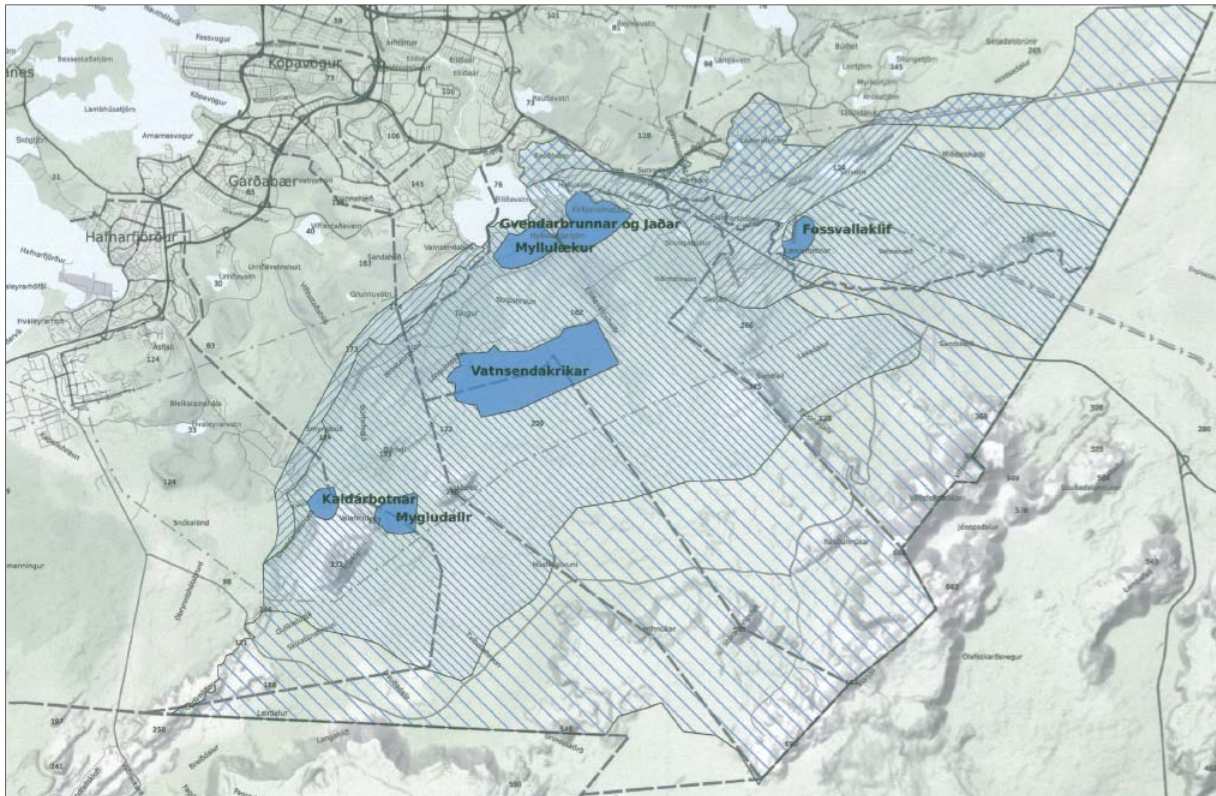
Á uppdrætti um vatnsvernd á höfuðborgarsvæðinu er vísað í greinargerð sem stýrihópur um skipulag á höfuðborgarsvæðinu gerði; *Vatnsvernd á höfuðborgarsvæðinu. Greinargerð um heildarendurskoðun, Vatnaskil, skýrsla nr 15.04.2015*. Í greinargerðinni er fjallað um samræmi við landnotkun samkvæmt skipulagsáætlunum. Yfirlit yfir samræmi við aðalskipulagsáætlun Hafnarfjarðar kemur fram á bls. 61:

Við endurskoðun vatnsverndar er tekið tillit til þriggja vatnstökusvæða fyrir neysluvatn í Hafnarfirði; Kaldárbotna, Mygludala og framtíðarvatnsbólís í Fagradal, sem er í lögsögu Grindavíkur. Samkvæmt Aðalskipulagi Hafnarfjarðar 2005-2025 eru fjögur brunnsvæði, Kaldárbotnar, Mygludalir, Straumsel og Krýsuvík. Auglýst hefur verið tillaga að Aðalskipulagi Hafnarfjarðar 2013-2025 þar sem fjallað er um sömu fjögur vatnsbólín og sett fram stefna um nýtt vatnsból í Fagradal til að mæta aukinni vatnspörf og auka öryggi í vatnsöflun. Fram kemur í auglýstri tillögu að vatnsmagn er minna í Straumseli en áætlað var og að það sé til endurskoðunar í þessu verkefni. Einnig kemur fram að tillaga um breytta afmörkun brunnsvæðis í Mygludölum liggja fyrir hjá stýrihópi um heildarendurskoðun vatnsverndar.

Samkvæmt tillögu stýrihóps vökur vatnsból við Straumsel sem leiðir til þess að fjarsvæði B vökur og grannsvæði færast austar í upplandi Hafnarfjarðar. Til að auka öryggi grunnvatnsverndar

er afmarkað öryggissvæði við Hjallamísgengi. Innan vatnsverndarsvæða verða áfram frístundabyggð í Klifsholti og efnistaka í Undirhlíðanámu. Í deiliskipulagsáætlunum þessara svæða eru ákvæði vegna vatnsverndar. Einnig er afmörkun brunnsvæðis í Mygludölum breytt.

Það er ósamræmi í tillögu stýrihóps og í auglýstri tillögu að nýju aðalskipulagi um vatnstöku í Mygludölum. Samkvæmt forsendum heildarendurskoðunar á vatnsvernd skal miða við vatnstöku upp á 300 l/s en samkvæmt tillögu að nýju aðalskipulagi er ekki áformuð vatnstaka í Mygludölum. Að öðru leyti er talið vera samræmi á milli stefnu aðalskipulags og tillögu að nýju aðalskipulagi í Hafnarfirði. Huga þarf að afmörkun vatnsverndar á uppdráttum.



Mynd 1. Hluti gilandi Svæðisskipulags höfuðborgarsvæðisins 2015-2040 sem sýnir vatnsverndarsvæði

4.2 Aðalskipulag Hafnarfjarðar 2013-2025

Í gildandi aðalskipulagi kemur eftirfarandi fram í kafla 2.2.18 Vatnsból og vatnsvernd vatnsbóla.

Almenn ákvæði.

Vatnsverndarsvæði eru svæði sem heilbrigðisnefnd sveitarfélags hefur ákvarðað sem vatnsverndarsvæði umhverfis hvert vatnsból, annars vegar grannsvæði og hins vegar fjarsvæði sbr. reglugerð um neysluvatn (gr. 6.3.g í skipulagsreglugerð).

Samkvæmt reglugerð nr. 796/1999 um varnir gegn mengun vatns eru vatnsverndarsvæði flokkuð í eftirfarandi flokka:

I. flokkur. Brunnsvæði í næsta nágrenni vatnsbólans, sem er algjörlega friðað nema fyrir nauðsynlegum framkvæmdum vatnsveitunnar. Brunnsvæði skulu vera afgirt.

II. flokkur. Grannsvæði, sem er utan við brunnsvæði og eru aðrennslissvæði grunnvatns. Stærð og lögun þess ræðst af stærð brunnsvæðis og jarðvegsþekju svæðisins og grunnvatnsstraumum sem stefna að vatnsbóli. Allar framkvæmdir á grannsvæði eru háðar ströngu eftirliti og samþykki heilbrigðisnefnda.

III. flokkur. Fjarsvæði, sem greinist í tvennt, fjarsvæði A, sem er aðal ákomusvæði úrkomu fyrir grunnvatnsstrauma, og fjarsvæði B sem er fyrst og fremst öryggissvæði og einnig viðkvæmt vegna yfirborðsvatns sem berst inn á grannsvæðið.

Á þeim gilda ákvæði laga nr. 7/1998 m.s.br. um hollustuhætti og mengunarvarnir og takmarkanir á umsvifum í samræmi við reglugerð nr. 796/1999 um varnir gegn mengun vatns og heilbrigðissamþykkt nr. 636/1997 um verndarsvæði vatnsbóla innan lögsagnarumdæma Mosfellsbæjar, Reykjavíkur, Seltjarnarnesbæjar, Kópavogs, Garðabæjar og Hafnarfjarðar.

Kaldárbotnar

Vatnsból Hafnfirðinga er í Kaldárbotnum (VB1). Vatnsverndarsvæði hefur verið skilgreint út frá vatnsbólínu, brunnsvæði, grannsvæði og fjarsvæði. Ástæða er til að takmarka umferð með olíu og önnur hættuleg efni um Bláfjallaveg, þar sem hann fer um vatnsverndarsvæði og tryggja fylgd um svæðið í samræmi við öryggisreglur LAV-407.

Mygludalir

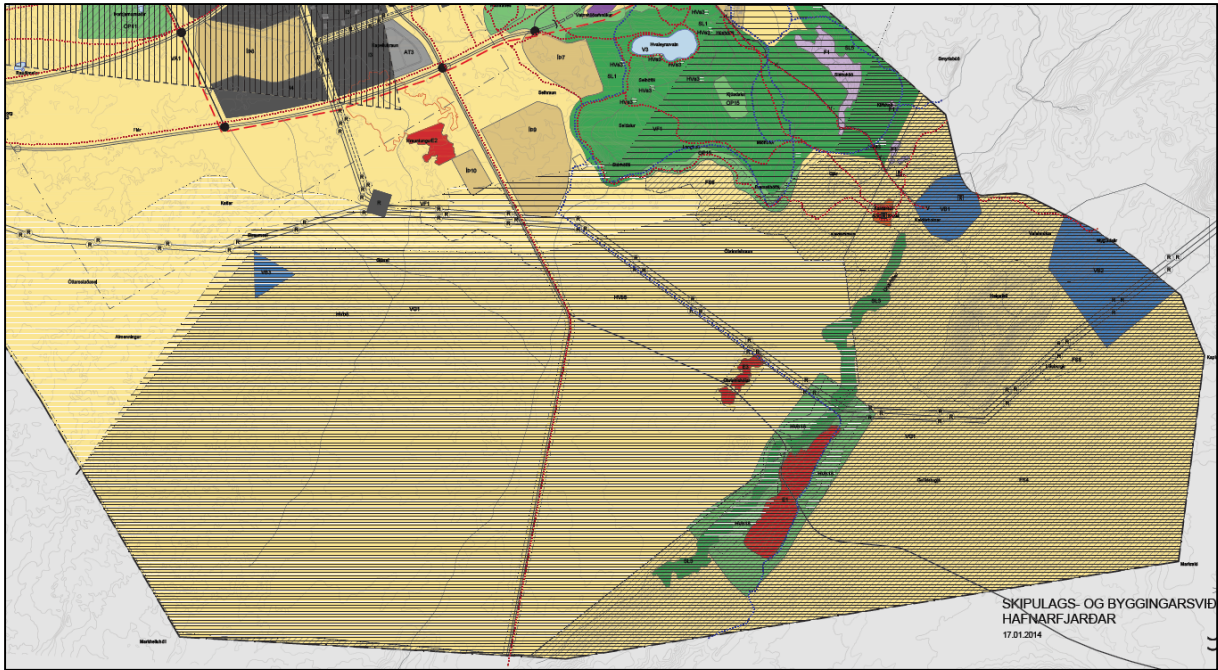
Brunnsvæðið (VB2) liggur að hluta í lögsagnarumdæmi Hafnarfjarðar og að hluta í lögsagnarumdæmi Garðabæjar. Ekki er áformuð vatnstaka á þessu svæði, en það er einkum hugsað sem verndarsvæði fyrir aðrennslisstrauma að Kaldárbotnum. Komið hefur í ljós að afmörkun brunnsvæðisins var ónákvæm sökum ónákvæms kortagrunns, og liggur tillaga um leiðréttingu þess fyrir nefnd um endurskoðun vatnsverndarmarkna Svæðisskipulags Höfuðborgarsvæðisins.

Straumsel

Boranir við Straumsel (VB3) hafa ekki sýnt það vatnsmagn sem talið var að hægt væri að vinna þar. Tillaga um að vatnsbólið liggur fyrir nefnd um endurskoðun vatnsverndarmarkna Svæðisskipulags Höfuðborgarsvæðisins. Mörk grann- og fjarsvæða vatnsverndar breytast þá í samræmi við það.

Krýsuvík

Vestan Krýsuvíkurskóla er brunnsvæði (VB4), ásamt grannsvæði (VG2) og Fjarsvæði (VF2). Auk þessa tekur álverið í Straumsvík iðnaðarvatn úr Kaldánni þar sem hún rennur til sjávar undir hrauninu.



Mynd 2. Hluti gilandi Aðalskipulags Hafnarfjarðar 2013-2025 sem sýnir núverandi vatnsverndarsvæði

5 Umhverfismat

Í samræmi við 5. mgr. 12. gr. skipulagslaga er gert umhverfismati áætlunarinnar þar sem gert er grein fyrir áhrifum skipulagsbreytingarinnar á umhverfið. Við gerð umhverfisskýrslu verða fyrirbyggjandi gögn nýtt s.s. greinargerð um heildarendurskoðun vatnsverndar á höfuðborgarsvæðinu frá febrúar 2015. Engar matsskyldar framkvæmdir eru áætlaðar í tengslum við þessa breytingu og er því ekki gerð matslýsing.

6 Kynning og samráð

Í tengslum við vinnu við breytingu á aðalskipulagi verður haft samráð eða samband við þær stofnanir og hagsmunaaðila sem tengjast beint því sem snertir aðalskipulagsbreytinguna.

Helstu samráðsaðilar:

- Skipulagsstofnun
 - Lýsing á skipulagsverkefni verður lögð fyrir Skipulagsstofnun við upphaf vinnu við breytingu á aðalskipulagi.
- Umhverfisstofnun
- Vatnsveita Hafnarfjarðar
- Heilbrigðiseftirlit Hafnarfjarðar og Kópavogssvæðis
- Samtök sveitarfélaga á höfuðborgarsvæðinu
- Veitur ohf
- HS Veitur
- Garðabær
- Grindavíkurbær

- Sveitarfélagið Vogar
- Viðeigandi nefndir og deildir Hafnarfjarðarbæjar

Gert er ráð fyrir að lýsing þessi mun liggja frammi á skrifstofu Hafnarfjarðarbæjar og vera aðgengileg á heimasíðu sveitarfélagsins.

7 Skipulagsferli

Mögulegur tímarammi aðalskipulagsbreytingar:

<i>September 2016</i>	Skipulagslýsing unnin, samþykkt af skipulags- og byggingarráði og bæjarstjórn. Skipulagslýsing kynnt.
<i>September</i>	Unnið að tillögu að breytingu á aðalskipulagi Hafnarfjarðar
<i>Október</i>	Tillaga að breytingu á aðalskipulagi tekin fyrir á fundi skipulags- og byggingarráðs og á fundi bæjarstjórnar þar sem tillagan er afgreidd í lögbundið auglýsingar- og kynningarferli.
<i>Okt. - nóvember</i>	Tillaga að breytingu á aðalskipulagi til athugunar hjá Skipulagsstofnun sem hefur allt að fjórar vikur til að afgreiða málið.
<i>Nóv - desember</i>	Tillaga að breytingu á aðalskipulagi í lögbundnu auglýsingar- og kynningarferli.
<i>Janúar 2017</i>	Tillaga að breytingu á aðalskipulagi tekin aftur fyrir á fundi skipulags- og byggingarráðs ásamt mögulegum athugasemdum og umsögum sem borist hafa. Tillaga að breytingu á aðalskipulagi samþykkt af skipulags- og byggingarráði og bæjarstjórn.
<i>Febrúar</i>	Tillaga að breytingu á aðalskipulagi send Skipulagsstofnun sem hefur allt að fjórar vikur til að staðfesta aðalskipulagstillöguna og auglýsa hana í B-deild Stjórnartíðinda.